

СОГЛАСОВАНО

Председатель

Тепло-Огаревской районной
организации Тульской
региональной организации
«Всероссийское общество
инвалидов» (ТРО ВОИ)



В.М. Никулин

2023 г.

УТВЕРЖДАЮ

Заведующий

Муниципального казенного
дошкольного образовательного
учреждения
«Детский сад №2 п. Теплое»



А.В. Волкова

2023 г.

ПАСПОРТ ДОСТУПНОСТИ

объекта социальной инфраструктуры (ОСИ) № 01

1. Общие сведения об объекте

- 1.1. Наименование (вид) объекта: нежилое помещение (детский сад).
- 1.2. Адрес объекта: Тульская область, Тепло-Огаревский район, п. Теплое, ул. Школьная, д.44.
- 1.3. Сведения о размещении объекта:
 - отдельно стоящее 2-этажное здание, 854,4 кв.м.
 - наличие прилегающего земельного участка (да, нет): 5256 кв.м.
- 1.4. Год постройки здания 1976 г, последнего капитального ремонта – 2017-2021 гг.
- 1.5. Дата предстоящих плановых ремонтных работ: текущего – 2024-2027г. капитального – 2056 г.

Сведения об организации, расположенной на объекте

- 1.6. Название организации (учреждения), (полное юридическое наименование – согласно Уставу, краткое наименование): Муниципальное казенное дошкольное образовательное учреждение «Детский сад №2 п. Теплое» (МКДОУ «Детский сад №2 п. Теплое»).
- 1.7. Юридический адрес организации (учреждения): Тульская область, Тепло-Огаревский район, п. Теплое, ул. Школьная, д.44.
- 1.8. Основание для пользования объектом (оперативное управление, аренда, собственность): оперативное управление.
- 1.9. Форма собственности (государственная, негосударственная, частная): государственная.
- 1.10. Территориальная принадлежность (федеральная, региональная, муниципальная): муниципальная.
- 1.11. Вышестоящая организация (наименование): Комитет образования администрации муниципального образования Тепло-Огаревский район.
- 1.12. Адрес вышестоящей организации, другие координаты: 301900, Тульская область, Тепло-Огаревский р-н, п. Теплое, Советская, 15.

2. Характеристика деятельности организации на объекте

(по обслуживанию населения)

- 2.1 Сфера деятельности (здравоохранение, образование, социальная защита, физическая культура и спорт, культура, связь и информация, транспорт, жилой фонд, потребительский рынок и сфера услуг, другое): образование.
- 2.2 Виды оказываемых услуг: реализация образовательных программ дошкольного образования.
- 2.3 Форма оказания услуг (на объекте, с длительным пребыванием, в т.ч. проживанием, на дому, дистанционно): на объекте.
- 2.4 Категории обслуживаемого населения по возрасту (дети, взрослые трудоспособного возраста, пожилые): дети.
- 2.5 Категории обслуживаемых инвалидов (инвалиды, передвигающиеся на коляске, инвалиды с нарушениями опорно-двигательного аппарата; нарушениями зрения, нарушениями слуха, нарушениями умственного развития): все категории инвалидов.
- 2.6 Плановая мощность (посещаемость (количество обслуживаемых в день), вместимость, пропускная способность): 30/30/30 человек.
- 2.7 Участие в исполнении ИПР инвалида, ребенка-инвалида (да, нет): нет.

3. Состояние доступности объекта

3.1 Путь следования к объекту пассажирским транспортом

(описать маршрут движения с использованием пассажирского транспорта)

Остановка общественного транспорта «Советская улица», Автобус № 8, 11, 104.

- наличие адаптированного пассажирского транспорта к объекту: да.

3.2 Путь к объекту от ближайшей остановки пассажирского транспорта:

3.2.1 расстояние до объекта от остановки транспорта 950 м.

3.2.2 время движения (пешком) 22 мин.

3.2.3 наличие выделенного от проезжей части пешеходного пути: *нет.*

3.2.4 Перекрестки (нерегулируемые; регулируемые, со звуковой сигнализацией, таймером): нерегулируемые.

3.2.5 Информация на пути следования к объекту (акустическая, тактильная, визуальная): нет.

3.2.6 Перепады высоты на пути: нет.

Их обустройство для инвалидов на коляске: есть.

3.3 Организация доступности объекта для инвалидов – форма обслуживания*

№ п/п	Категория инвалидов (вид нарушения)	Вариант организации доступности объекта (формы обслуживания)*
1.	Все категории инвалидов и МГН <i>в том числе инвалиды:</i>	ДУ
2	передвигающиеся на креслах-колясках	ДУ
3	с нарушениями опорно-двигательного аппарата	А
4	с нарушениями зрения	ДУ
5	с нарушениями слуха	А
6	с нарушениями умственного развития	А

* - указывается один из вариантов: «А», «Б», «ДУ», «ВНД»

3.4 Состояние доступности основных структурно-функциональных зон

№ п \п	Основные структурно-функциональные зоны	Состояние доступности, в том числе, для основных категорий инвалидов**
1	Территория, прилегающая к зданию (участок)	ДП-И(О,Г,У)
2	Вход (входы) в здание	ДП-В
3	Путь (пути) движения внутри здания (в т.ч. пути эвакуации)	ДП-И(С,О,Г,У)
4	Зона целевого назначения здания (целевого посещения объекта)	ДП-В
5	Санитарно-гигиенические помещения	ДЧ-И(О,Г,У)
6	Система информации и связи (на всех зонах)	ДП-В
7	Пути движения к объекту (от остановки транспорта)	ДП-В

** Указывается: ДП-В - доступно полностью всем; ДП-И (К, О, С, Г, У) – доступно полностью избирательно (указать категории инвалидов); ДЧ-В - доступно частично всем; ДЧ-И (К, О, С, Г, У) – доступно частично избирательно (указать категории инвалидов); ДУ - доступно условно, ВНД – временно недоступно

3.5. Итоговое заключение о состоянии доступности ОСИ:

ДП-И (О,Г,У)

Объект доступен полностью для инвалидов с нарушением опорно-двигательного аппарата, инвалидам с ментальными нарушениями, инвалидам по слуху.

На объекте оказывается помощь инвалидам по зрению, инвалидам не использующих кресло коляску

4. Управленческое решение

4.1. Рекомендации по адаптации основных структурных элементов объекта

№ п/п	Основные структурно-функциональные зоны объекта	Рекомендации по адаптации объекта (вид работы)*
1	Территория, прилегающая к зданию (участок)	Текущий ремонт
2	Вход (входы) в здание	Текущий ремонт
3	Путь (пути) движения внутри здания (в т.ч. пути эвакуации)	Капитальный ремонт Индивидуальное решение ТСП
4	Зона целевого назначения здания (целевого посещения объекта)	Текущий ремонт
5	Санитарно-гигиенические помещения	Капитальный ремонт
6	Система информации на объекте (на всех зонах)	Текущий ремонт
7	Пути движения к объекту (от остановки транспорта)	Текущий ремонт
8	Все зоны и участки	Капитальный ремонт

* - указывается один из вариантов (видов работ): не нуждается; ремонт (текущий, капитальный); индивидуальное решение с ТСП;

4.2. Период проведения работ 2024 - 2027г.г.

в рамках исполнения: плановых мероприятий
(указывается наименование документа: программы, плана)

4.3 Ожидаемый результат (по состоянию доступности) после выполнения работ по адаптации ДПВ

Оценка результата исполнения программы, плана (по состоянию доступности) ДПВ

4.4. Для принятия решения требуется, не требуется (нужное подчеркнуть): Согласование с общественными объединениями инвалидов

Имеется заключение уполномоченной организации о состоянии доступности объекта (наименование документа и выдавшей его организации, дата),
прилагается № 27-п от 24.07.2023.

4.5. Информация размещена (обновлена) на Карте доступности субъекта Российской Федерации, дата:

zhit-vmeste.ru
(наименование сайта, портала)

5. Особые отметки

Паспорт сформирован на основании:

1. Анкеты (информации об объекте) № 01 от "09" июня 2023 г.
2. Акта обследования объекта № 01 от "02" июня 2023 г.
3. Решения Комиссии по обследованию и паспортизации здания №01 от "06" июня 2023г.



АНКЕТА
(информация об объекте социальной инфраструктуры)
К ПАСПОРТУ ДОСТУПНОСТИ ОСИ №01

"09" июня 2023 г.

1. Общие сведения об объекте

- 1.1. Наименование (вид) объекта: нежилое помещение (детский сад).
- 1.2. Адрес объекта: Тульская область, Тепло-Огаревский район, п. Теплое, ул. Школьная, д.44.
- 1.3. Сведения о размещении объекта:
 - отдельно стоящее 2-этажное здание, 854,4 кв.м.
 - наличие прилегающего земельного участка (да, нет): 5256 кв.м.
- 1.4. Год постройки здания 1976 г, последнего капитального ремонта – 2017-2021 гг.
- 1.5. Дата предстоящих плановых ремонтных работ: текущего – 2024г. капитального – 2056 г.

Сведения об организации, расположенной на объекте

- 1.6. Название организации (учреждения), (полное юридическое наименование – согласно Уставу, краткое наименование): Муниципальное казенное дошкольное образовательное учреждение «Детский сад №2 п. Теплое» (МКДОУ «Детский сад №2 п. Теплое»).
- 1.7. Юридический адрес организации (учреждения): Тульская область, Тепло-Огаревский район, п. Теплое, ул. Школьная, д.44.
- 1.8. Основание для пользования объектом (оперативное управление, аренда, собственность): оперативное управление.
- 1.9. Форма собственности (государственная, негосударственная, частная): государственная.
- 1.10. Территориальная принадлежность (федеральная, региональная, муниципальная): муниципальная.
- 1.11. Вышестоящая организация (наименование): Комитет образования администрации муниципального образования Тепло-Огаревский район.
- 1.12. Адрес вышестоящей организации, другие координаты: 301900, Тульская область, Тепло-Огаревский р-н, п. Теплое, Советская, 15.

2. Характеристика деятельности организации на объекте

(по обслуживанию населения)

- 2.1 Сфера деятельности (здравоохранение, образование, социальная защита, физическая культура и спорт, культура, связь и информация, транспорт, жилой фонд, потребительский рынок и сфера услуг, другое): образование.
- 2.2 Виды оказываемых услуг: реализация образовательных программ дошкольного образования.
- 2.3 Форма оказания услуг (на объекте, с длительным пребыванием, в т.ч. проживанием, на дому, дистанционно): на объекте.
- 2.4 Категории обслуживаемого населения по возрасту (дети, взрослые трудоспособного возраста, пожилые): дети.
- 2.5 Категории обслуживаемых инвалидов (инвалиды, передвигающиеся на коляске, инвалиды с нарушениями опорно-двигательного аппарата; нарушениями зрения, нарушениями слуха, нарушениями умственного развития): все категории инвалидов.
- 2.6 Плановая мощность (посещаемость (количество обслуживаемых в день), вместимость, пропускная способность): 30/30/30 человек.
- 2.7 Участие в исполнении ИПР инвалида, ребенка-инвалида (да, нет): нет.

3. Состояние доступности объекта

3.1 Путь следования к объекту пассажирским транспортом

(описать маршрут движения с использованием пассажирского транспорта)

Остановка общественного транспорта «Советская улица», Автобус № 8, 11, 104.

- наличие адаптированного пассажирского транспорта к объекту: да.

3.2 Путь к объекту от ближайшей остановки пассажирского транспорта:

3.2.1 расстояние до объекта от остановки транспорта 950 м.

3.2.2 время движения (пешком) 22 мин.

3.2.3 наличие выделенного от проезжей части пешеходного пути: *нет.*

3.2.4 Перекрестки (нерегулируемые; регулируемые, со звуковой сигнализацией, таймером): нерегулируемые.

3.2.5 Информация на пути следования к объекту (акустическая, тактильная, визуальная): нет.

3.2.6 Перепады высоты на пути: нет.

Их обустройство для инвалидов на коляске: есть.

3.3 Вариант организации доступности ОСИ (формы обслуживания)* с учетом СП 35-101-2001

№ п/п	Категория инвалидов (вид нарушения)	Вариант организации доступности объекта
1.	Все категории инвалидов и МГН	ДУ
	<i>в том числе инвалиды:</i>	
2	передвигающиеся на креслах-колясках	ДУ
3	с нарушениями опорно-двигательного аппарата	А
4	с нарушениями зрения	ДУ
5	с нарушениями слуха	А
6	с нарушениями умственного развития	А

* - указывается один из вариантов: «А», «Б», «ДУ», «ВНД»

4. Управленческое решение (предложения по адаптации основных структурных элементов объекта)

№ п/п	Основные структурно-функциональные зоны объекта	Рекомендации по адаптации объекта (вид работы)*
1	Территория, прилегающая к зданию (участок)	Текущий ремонт
2	Вход (входы) в здание	Текущий ремонт
3	Путь (пути) движения внутри здания (в т.ч. пути эвакуации)	Капитальный ремонт Индивидуальное решение ТСР
4	Зона целевого назначения (целевого посещения объекта)	Текущий ремонт
5	Санитарно-гигиенические помещения	Капитальный ремонт
6	Система информации на объекте (на всех зонах)	Текущий ремонт
7	Пути движения к объекту (от остановки транспорта)	Текущий ремонт
8	Все зоны и участки	Капитальный ремонт

*- указывается один из вариантов (видов работ): не нуждается; ремонт (текущий, капитальный); индивидуальное решение с ТСР; технические решения невозможны – организация альтернативной формы обслуживания

Размещение информации на Карте доступности субъекта Российской Федерации согласовано Савина В.А. Савина В.А., старший воспитатель МКДОУ «Детский сад №2 п. Теплое»

(подпись, Ф.И.О., должность; координаты для связи уполномоченного представителя объекта)



АКТ ОБСЛЕДОВАНИЯ объекта социальной инфраструктуры К ПАСПОРТУ ДОСТУПНОСТИ ОСИ № 01

ТУЛЬСКАЯ ОБЛАСТЬ

"02" июня 2023 г.

Наименование территориального
образования субъекта Российской
Федерации

1. Общие сведения об объекте

- 1.1. Наименование (вид) объекта: нежилое помещение (детский сад).
- 1.2. Адрес объекта: Тульская область, Тепло-Огаревский район, п. Теплое, ул. Школьная, д.44.
- 1.3. Сведения о размещении объекта:
 - отдельно стоящее 2-этажное здание, 854,4 кв.м.
 - наличие прилегающего земельного участка (да, нет): 5256 кв.м.
- 1.4. Год постройки здания 1976 г, последнего капитального ремонта – 2017-2021 г.
- 1.5. Дата предстоящих плановых ремонтных работ: текущего – 2024г.
капитального – 2056 г.
- 1.6. Название организации (учреждения), (полное юридическое наименование – согласно Уставу, краткое наименование): Муниципальное казенное дошкольное образовательное учреждение «Детский сад №2 п. Теплое» (МКДОУ «Детский сад №2 п. Теплое»).
- 1.7. Юридический адрес организации (учреждения): Тульская область, Тепло-Огаревский район, п. Теплое, ул. Школьная, д.44.

2. Характеристика деятельности организации на объекте (по обслуживанию населения)

2.1 Сформировать перечень обязательств по обеспечению условий доступности объектов и услуг для инвалидов по различным категориям: инвалиды по слуху; инвалиды по зрению; инвалиды по опорно-двигательному аппарату; инвалиды, передвигающиеся на креслах – колясках; инвалидов по интеллекту.

В перечне необходимо отразить следующие позиции:

Для инвалидов по слуху – посещение и обслуживание, без необходимости предоставления услуг переводчика жестового языка в соответствии с расписанием работы учреждения. При необходимости

предоставление услуг переводчика жестового языка, по предварительной заявке, в установленном порядке, не менее чем за 2 часа до оказания услуг (либо использовать услуги дистанционно с помощью системы «Skype»).

Для инвалидов по зрению – посещение и обслуживание в учреждении только с сопровождающим лицом. В случае необходимости предоставления услуги по предварительной заявке в установленном порядке, не менее чем за 2 часа до оказания услуг.

Для инвалидов с поражением опорно-двигательного аппарата - посещение и обслуживание без ограничений, согласно распорядку работы и правил учреждения.

Для инвалидов, передвигающихся на креслах - колясках для посещения и обслуживания в учреждении только с сопровождающим лицом. В случае необходимости предоставления услуги в дистанционном режиме или с выездом специалиста на дом, по предварительной заявке в установленном порядке, не менее чем за 24 часа до оказания услуг.

Для инвалидов по интеллекту, посещение и обслуживание без ограничений, согласно распорядка работы и правил учреждения, и в случае необходимости предоставления ситуационной помощи, не менее чем за 2 часа до оказания услуг.

Указать, что информация, о порядке запроса и получения необходимой ситуационной помощи размещена на официальной ВЭБ странице учреждения.

На официальной ВЭБ странице учреждения, в доступной для инвалидов форме, в специальном разделе «Информация для инвалидов и маломобильных посетителей» разместить информацию:

- о доступности остановок общественного транспорта для МГН и расписании маршрутов общественного транспорта для посещения учреждения;
- о доступности стоянок (парковок) личного транспорта для инвалидов;
- о доступности маршрутов передвижения от остановок общественного транспорта и стоянок личного автотранспорта до доступного для инвалидов входа;
- о доступности и условиях вызова персонала для предоставления оказания ситуационной помощи инвалидам;
- о порядке и перечне предоставления услуг ситуационной помощи всем категориям инвалидам;
- о доступности услуг учреждения для всех категорий инвалидов;
- о порядке подачи и рассмотрения жалоб и предложений от посетителей с инвалидностью;
- контактные адреса для получения в доступной форме необходимой справочной информации инвалидами и МГН по вопросам посещения и обслуживания.

3. Состояние доступности объекта

3.1 Путь следования к объекту пассажирским транспортом

(описать маршрут движения с использованием пассажирского транспорта)

Остановка общественного транспорта «Советская улица», Автобус № 8, 11, 104.

- наличие адаптированного пассажирского транспорта к объекту: да.

3.2 Путь к объекту от ближайшей остановки пассажирского транспорта:

3.2.1 расстояние до объекта от остановки транспорта 950 м.

3.2.2 время движения (пешком) 22 мин.

3.2.3 наличие выделенного от проезжей части пешеходного пути: *нет*.

3.2.4 Перекрестки (нерегулируемые; регулируемые, со звуковой сигнализацией, таймером): нерегулируемые.

3.2.5 Информация на пути следования к объекту (акустическая, тактильная, визуальная): нет.

3.2.6 Перепады высоты на пути: нет.

Их обустройство для инвалидов на коляске: есть.

3.3. Организация доступности объекта для инвалидов – форма обслуживания

№ п/п	Категория инвалидов (вид нарушения)	Вариант организации доступности объекта (формы обслуживания)*
1.	Все категории инвалидов и МГН <i>в том числе инвалиды:</i>	ДУ
2	передвигающиеся на креслах-колясках	ДУ
3	с нарушениями опорно-двигательного аппарата	А
4	с нарушениями зрения	ДУ
5	с нарушениями слуха	А
6	с нарушениями умственного развития	А

* - указывается один из вариантов: «А», «Б», «ДУ», «ВИД»

3.4. Состояние доступности основных структурно-функциональных зон

№ п/п	Основные структурно-функциональные зоны	Состояние доступности, в том числе для основных категорий инвалидов**	Приложение	
			№ на плане	№ фото
1	Территория, прилегающая к зданию (участок)	ДП-И(О,Г,У)	-	1 - 13
2	Вход (входы) в здание	ДП-В	-	14-22
3	Путь (пути) движения внутри здания (в т.ч. пути эвакуации)	ДП-И(С,О,Г,У)	-	23-45
4	Зона целевого назначения здания (целевого посещения объекта)	ДП-В	-	46-63
5	Санитарно-гигиенические помещения	ДЧ-И(О,Г,У)	-	64-67
6	Система информации и связи (на всех зонах)	ДП-В	-	1-13
7	Пути движения к объекту (от остановки транспорта)	ДП-В	-	1,2

** Указывается: ДП-В - доступно полностью всем; ДП-И (К, О, С, Г, У) - доступно полностью избирательно (указать категории инвалидов); ДЧ-В - доступно частично всем; ДЧ-И (К, О, С, Г, У) - доступно частично избирательно (указать категории инвалидов); ДУ - доступно условно, ВНД - недоступно

3.5. ИТОГОВОЕ ЗАКЛЮЧЕНИЕ о состоянии доступности ОСИ:

ДП – И (О,Г,У)

Объект доступен полностью для инвалидов с нарушением опорно-двигательного аппарата, инвалидам с ментальными нарушениями, инвалидам по слуху.

На объекте оказывается помощь инвалидам по зрению, инвалидам не пользующих кресло коляску

4. Управленческое решение (проект)

4.1. Рекомендации по адаптации основных структурных элементов объекта:

№ п/п	Основные структурно-функциональные зоны объекта	Рекомендации по адаптации объекта (вид работы)*
1	Территория, прилегающая к зданию (участок)	Текущий ремонт
2	Вход (входы) в здание	Текущий ремонт
3	Путь (пути) движения внутри здания (в т.ч. пути эвакуации)	Капитальный ремонт Индивидуальное решение ТСП
4	Зона целевого назначения здания (целевого посещения объекта)	Текущий ремонт
5	Санитарно-гигиенические помещения	Капитальный ремонт
6	Система информации на объекте (на всех зонах)	Текущий ремонт
7	Пути движения к объекту (от остановки транспорта)	Текущий ремонт
8	Все зоны и участки	Капитальный ремонт

*- указывается один из вариантов (видов работ): не нуждается; ремонт (текущий, капитальный); индивидуальное решение с ТСП; технические решения невозможны – организация альтернативной формы обслуживания

4.2. Период проведения работ 2024-2027гг

в рамках исполнения: плановых мероприятий

(указывается наименование документа: программы, плана)

4.3 Ожидаемый результат (по состоянию доступности) после выполнения работ по адаптации ДПВ

Оценка результата исполнения программы, плана (по состоянию доступности) ДПВ

4.4. Для принятия решения требуется, не требуется *(нужное подчеркнуть)*:

4.4.1. Согласование на комиссии МКДОУ «Детский сад №2 п. Теплое»

(наименование Комиссии по координации деятельности в сфере обеспечения доступной среды жизнедеятельности для инвалидов и других МГН)

4.4.2. согласование работ с надзорными органами (в сфере проектирования и строительства, архитектуры, охраны памятников, другое - указать)

4.4.3. техническая экспертиза; разработка проектно-сметной документации;

4.4.4. согласование с вышестоящей организацией (собственником объекта);

4.4.5. согласование с общественными организациями инвалидов;

4.4.6. другое .

Имеется заключение уполномоченной организации о состоянии доступности объекта *(наименование документа и выдавшей его организации, дата)*, прилагается №27-п от 24.07.2023.

4.5. Информация может быть размещена (обновлена) на Карте доступности субъекта Российской Федерации: zhit-vmeste.ru

(наименование сайта, портала)

5. Особые отметки

ПРИЛОЖЕНИЯ:

Результаты обследования:

- | | |
|--|---------|
| 1. Территории, прилегающей к объекту | на 5 л. |
| 2. Входа (входов) в здание | на 4 л. |
| 3. Путей движения в здании | на 8 л. |
| 4. Зоны целевого назначения объекта | на 6 л. |
| 5. Санитарно-гигиенических помещений | на 5 л. |
| 6. Системы информации (и связи) на объекте | на 4 л. |

Результаты фотофиксации на объекте на 67 фото

Другое (в том числе дополнительная информация о путях движения к объекту) нет.

Руководитель
рабочей группы:

Старший воспитатель Савина В.А.
(Должность, Ф.И.О.)


(Подпись)

Члены рабочей группы:

Заведующий хозяйством Кравченко И.Г.
(Должность, Ф.И.О.)


(Подпись)

Воспитатель Савосина Т.А.
(Должность, Ф.И.О.)


(Подпись)

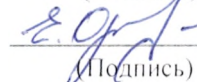
В том числе:

Представители общественных организаций инвалидов
эксперты по доступной среде:

Новиков Д.В.
(Должность, Ф.И.О.)


(Подпись)

Орлова Е.Б.
(Должность, Ф.И.О.)


(Подпись)

Управленческое решение согласовано «06» июня 2023 г. (протокол № 01)
комиссией (название) по обследованию и паспортизации: МКДОУ «Детский
сад №2 п. Теплое».

Затверждено № 27-п
2023


Гаврилов В.


**Муниципальное казенное дошкольное образовательное учреждение
«Детский сад №2 п. Теплое»**


**Адрес: 301900, Тульская область, Тепло-Огаревский район, п. Теплое,
ул. Школьная, д. 44**

Результаты обследования:

1. Территории, прилегающей к зданию (участка)

№ п/п	Наименование функционально-планировочного элемента	Наличие элемента		Выявленные нарушения и замечания		Работы по адаптации объектов		
		есть/нет	№ на плане	№ фото	Содержание	Значимо для инвалида (категория)	Содержание	Виды работ
1.1	Вход (входы) на территорию	есть		3	Отсутствует информационный тактильный уличный стенд	С,У	Рекомендуется установить информационный тактильный уличный стенд на высоте 1,5-4,0м. Буквы и цифры знаков должны иметь отношение ширины к высоте от 3:5 до 1:1, а отношение штрихов к их высоте – от 1:5 до 1:10. Высота прописных букв должна быть не менее 7,5 см. При использовании цвета необходимо учитывать особенности людей, которые не различают цвета. ГОСТ 51671-2020	Текущий ремонт
				4	Калитка не выделена контрастным цветом по отношению к воротам.	С,У	Выделить контрастным цветом калитку относительно цвета забора в архитектурном стиле объекта.	Текущий ремонт
				4	Отсутствует кнопка вызова	К,О,С,У	Установить перед калиткой на высоте 0,85м -0,9м кнопку вызова персонала для оказания ситуационной помощи. Кнопку вызова	Текущий ремонт

						<p>установить на контрастном фоне с обозначением знаком 0.15*0.15м, на высоте 0.9-1.1м. . СП.59.13330.2020 п.6.1.1.п.8.1.7 ГОСТ 52131-2018</p> 	
1.2	Путь (пути) движения на территории	есть	4.5 .7.	Не оборудованы места отдыха для инвалидов.	К,О,С .У	<p>Рекомендуется на основных путях движения по территории предусматривать не менее, чем через 100-150м места отдыха, доступные для МГН, оборудованные скамьями с опорой для спины и подлокотником, и т.п. СП.59.13330 2020 п.5.3.13, 6.4.4</p>	Текущий ремонт
			5.6 .7	Игровые площадки не имеют специального покрытия	К,О,С .У	<p>Рекомендуется оснастить детские игровые площадки ударопоглощающим покрытием и не менее одной площадки специализируемым игровым уличным оборудованием, согласно ГОСТ 33602- 2016</p>	Текущий ремонт
			7,8	Отсутствуют указатели направления движения ко входу на объект.	К,О,С .Г,У	<p>Предусмотреть указатели направления движения к входу на объект. Расположить их на высоте 1.5-2.5м в ключевых местах согласно схеме движения. (СП 59.13330, 2020 п. 5.1.1, п.5.1.3</p>	Текущий ремонт
			6	Высота лестничного марша веранд 0,15м	К,О,С .У	<p>Рекомендуется оборудовать веранды съездом уклоном 1:12 (8%) или при необходимости оборудовать инвентарным (переносным) пандусом</p>	Текущий ремонт

						шириной не менее 0.8м. и длиной наклонной части не менее 1.5м	
1.3	Лестница (наружная)	есть	9	Лестничный марш имеет разную высоту ступеней.	К.О	<p>Все ступени лестниц в пределах одного марша должны быть одинаковыми по форме в плане, по размерам ширины проступи и высоты подъема ступеней</p> <p>СП 59 13330 2020 п.5.1.12</p> <p>Ступени лестниц должны быть ровными, без выступов и с шероховатой поверхностью. Проступи ступеней должны быть горизонтальными шириной 0,3 м (допускается от 0,28 до 0,35 м). Высота ступеней – 0,15 м (допускается от 0,13 до 0,17 м). СП 59.13330 2020 п.6.2.8</p>	Текущий ремонт
			9	Отсутствует выделение контрастным цветом краевых ступеней лестницы.	С	<p>Выделить цветом (или фактурой) краевые ступени лестницы путем нанесения одной или несколько полос, контрастных с поверхностью ступеней, (например, желтого цвета), имеющих общую ширину в пределах 0,08-0,1 м. Расстояние между контрастной полосой и краем проступи - от 0,03 до 0,04 м. (п. 6.2.8 СП 59.13330.2020).</p> 	Текущий ремонт
1.4	Пандус (наружный)	нет	5.7 9 10, 11	Присутствуют перепады высот на путях движения инвалидов. Высота перепада высот 0.05м - 0.07м.	К.О.С .У	<p>В местах пересечения пешеходных путей, имеющих перепад высот от 0.014 до 0.2 м, пешеходные пути оборудуют пандусами бордюрными.</p> <p>Оборудовать бордюрный</p>	Капитальный ремонт

						<p>пандус с уклоном 1:12 (8%) по ширине пешеходной дорожке. Сопряжение центральной наклонной поверхности пандуса бордюрного с поверхностями бортового камня и проезжей части выполняется на одном уровне. Пандус бордюрный должен иметь нескользкое покрытие, обеспечивающее удобный переход с тротуара на основную дорожку.</p> <p>СП.59.13330.2020 пп.5.1.8; 5.4.</p>	
15	Автостоянка и парковка	нет	12. 13	<p>Знаки парковки расположены на высоте 1,5м. Отсутствует горизонтальная разметка</p>	К,С,О ,У,Г	<p>Оборудовать автостоянку и парковочные места для автотранспорта инвалидов из расчета 10% от всех мест, но не менее одного, размерами 3,6м X 6,0м. Нанести горизонтальную разметку автопарковки и дублирующий, горизонтальный знак «инвалид» (размеры рисунка наносимого знака 1600 мм*800 мм). Рекомендуется предусмотреть горизонтальную разметку зон безопасности, для доступа к багажнику и автомобилю с подъемником, расположенным сзади. Ширина зоны безопасности 1,2м. Расположение зон безопасности: сзади вне зоны движения и сбоку между специальными парковочными местами.(параллельные полосы белого или</p>	<p>Текущий ремонт</p> <p>Письмо в администрацию МО</p>

					желтого цвета. Специализированные парковочные места, расположить рядом с основным входом на объект. Оборудовать вертикальным знаком парковки для инвалидов на высоте 2,1м-2,5м до нижнего края знака на отдельно стоящей опоре каждое парковочное место для инвалидов (Гост 51256-2018) в соответствии с ГОСТ Р 52289, ПДД, ГОСТ 12.4.026, согласно СП 42.13330.2020 п. 5.2.2
Общие требования к зоне	Привести в соответствие с СП59.13330.2020, СП 42.13330.2016, ГОСТ Р 52289, ПДД, ГОСТ 12.4.026.				

II. Заключение по зоне:

Наименование структурно-функциональной зоны	Состояние доступности* (к пункту 3.4 Акта обследования ОСИ)	Приложение		Рекомендации по адаптации (вид работы)** к пункту 4.1 Акта обследования ОСИ
		№ на плане	№ фото	
Территории, прилегающей к зданию (участка)	ДП-И(О,Г,У)		1 - 13	Текущий ремонт Письмо в администрацию МО Инд. реш. с ТСП

Классификация: ДП-В - доступно полностью всем; ДП-И (К, О, С, Г, У) - доступно полностью избирательно (указать для инвалидов); ДЧ-В - доступно частично всем; ДЧ-И (К, О, С, Г, У) - доступно частично избирательно (указать для инвалидов); ДУ - доступно условно, ВНД - недоступно
 Классификация: один из вариантов: не нуждается; ремонт (текущий, капитальный); индивидуальное решение с ТСП;
 Классификация: решения невозможны - организация альтернативной формы обслуживания


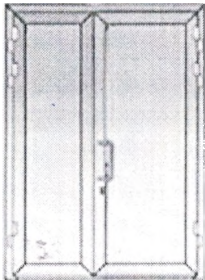
Комментарии к заключению:

Рассмотреть оказание ситуационной помощи при входе на объект для каждой группы инвалидов.

2. Входа (входов) в здание
I Результаты обследования:

№	Наименование функционально-планировочного элемента	Наличие элемента			Выявленные нарушения и замечания		Работы по адаптации объектов	
		есть/нет	№ на плане	№ фото	Содержание	Значимо для инвалида (категория)	Содержание	Виды работ
21	Лестница (наружная)	есть		14	Лестничный марш не оборудован поручнями с двух сторон.	О.С.У	<p>Вдоль обеих сторон открытых лестниц необходимо устанавливать ограждения с поручнями. Поручни следует располагать на высоте 0,9 м.</p> <p>Поручень перил с внутренней стороны лестницы должен быть непрерывным по всей ее высоте.</p> <p>На боковой, внешней по отношению к маршу, поверхности поручней должны предусматриваться рельефные обозначения начала и окончания лестничного марша, а также предупредительные полосы об окончании перил.</p> <p>Рекомендуется оборудовать лестницу поручнем с внутренней стороны опор входной площадки с сопряженным поручней пандуса, округлого сечения диаметром от 0,035 до 0,06 м с завершающими горизонтальными частями, длиннее марша лестницы на 0,3 м (допускается от 0,27 до 0,33 м) с не</p>	Текущий ремонт

						травмирующим завершением. (СП.59.13330 2020 п.6.2.11. Требования к стационарным опорным устройствам.)	
			14	Отсутствуют предупреждающие тактильные указатели	С.У	Перед внешней лестницей обустроить предупреждающие тактильно-контрастные указатели «Внимание опасность» глубиной 0,5-0,6 на расстоянии 0,3 м от внешнего края проступи верхней и нижней ступеней. (п 5.1.12 СП59.13330.2020) ГОСТ 52875-2018)	Текущий ремонт
22	Пандус (наружный)	есть	15. 16	Установлены поручни пандуса без учета ГОСТ и СП	К.О.	Пандус должен иметь двухстороннее ограждение с поручнями на высоте 0,9 и 0,7 м; по всей длине пандуса должны находиться в одной вертикальной плоскости с границами прохожей части пандуса (краем бортика). Завершающие части поручней, которые должны быть горизонтальными и выступать за границы наклонной части пандуса на 0,3 м. Форма завершающих частей поручней должна быть травмобезопасной.	Не нуждается
23	Входная площадка (перед дверью)	есть	14. 17				Не нуждается

24	Дверь (входная)	есть	18	На входных дверях отсутствует знак, указывающий на доступность здания.	К,Г,С У	<p>Рекомендуется установить знаки, указывающие на доступность объекта</p>  <p>Либо один знак «инвалид» размерами 0.15*0.15м (0.2*0.2м) (черный на зеленом фоне).</p> <p>(п. 6.5.1 СП 59.13330.2020; п. 4.3.7 ГОСТ Р 52131-2019).</p>	Текущий ремонт
			18	Отсутствуют световые маяки (габариты дверей)	С,У,Г	<p>Рекомендуется предусмотреть использование световых маячков (ГОСТ Р 12.4.026) на высоте 1.5-2.5м</p>	Текущий ремонт
			18	Отсутствует система звуковой информации	С,Г,У	<p>Рекомендуется установить на входной группе систему звуковой и визуальной информации (радиоинформаторы, электронную бегущую строку и др.) СП 59 13330 2020 п.6.5.2</p> <p>Рекомендуется предусмотреть использование световых маячков (ГОСТ Р 12.4.026) на высоте 1.5-2.5м</p> <p>СП 59 13330 2020 п.6.5.2</p>	Текущий ремонт
			18	Ручка на двери не выделена контрастным цветом.	С,У	<p>Обеспечить контрастность цвета ручки двери по отношению к цвету дверного полотна.</p> <p>(п. 6.4.1 СП 59.13330.2020).</p> 	Текущий ремонт

			18	Перед дверью отсутствуют предупреждающие тактильно-контрастные указатели	С.У	Перед входной дверью установить предупреждающие тактильно-контрастные указатели глубиной 0,5-0,6м, с высотой рифов 4мм на расстоянии ширины полотна двери от плоскости дверного проема, либо оборудовать грязесборными решетками с шириной проветов ячеек не более 0,013 м, длиной - 0,015м; Диаметр круглых ячеек не должен превышать 0,018 м, по размерам и расположению тактильных указателей. ГОСТ Р 52875.(СП 59.13330 2020 п.6.1.8.)	Текущий ремонт
			18	Кнопки вызова сотрудника находится на высоте 1,57м	К.С.	Установить кнопки вызова на высоте 0,8м – 1,1м.	Текущий ремонт
			19	Присутствует порог высотой 0,04м	К,О,С	Пороги дверных проемов оборудовать перекатными или рулонными пандусами. При капитальном ремонте предусмотреть высоту порогов дверных проемов не более 0,014м	Текущий ремонт
25	Тамбур	есть					Не нуждается
	Общие требования к зоне	Привести в соответствие с СП 59.13330.2020					

II Заключение по зоне:

Наименование структурно-функциональной зоны	Состояние доступности* (к пункту 3.4 Акта обследования)	Приложение		Рекомендации по адаптации (вид работы)** к пункту
		№ на плане	№ фото	
Выходы (входов) в здание	ДП-В		14 - 22	Текущий ремонт

ключается: ДП-В - доступно полностью всем; ДП-И (К, О, С, Г, У) - доступно полностью избирательно (указать при обследовании); ДЧ-В - доступно частично всем; ДЧ-И (К, О, С, Г, У) - доступно частично избирательно (указать при обследовании); ДУ - доступно условно, ВНД - недоступно

ключается один из вариантов: не нуждается; ремонт (текущий, капитальный); индивидуальное решение с ТСР; иные решения невозможны - организация альтернативной формы обслуживания

вспомогательная к заключению:

3. Пути (путей) движения внутри здания (в т.ч., пути эвакуации)

1. Результаты обследования:

№	Наименование функционально-планировочного элемента	Наличие элемента			Выявленные нарушения и замечания		Работы по адаптации объектов	
		есть/нет	№ на плане	№ фото	Содержание	Значимо для инвалида (категория)	Содержание	Виды работ
23	Коридор (вестибюль, зона ожидания, галерея, балкон)	есть		23, 38	При входе на 1 и 2 этажах присутствует тактильная мнемосхема с навигацией внутри объекта..	С,У		Не нуждается
				24.	Не предусмотрено специальное место для отдыха/ожидания для собаки - поводыря	С,У	<p>Предусмотреть для собаки - поводыря специальное место для отдыха/ожидания, минимальный размер которого составляет 1,5 кв. м с возможностью фиксации собаки на свободном поводке.</p> <p>Место отдыха/ожидания собаки - поводыря должно быть защищенным от холода (сквозняков) и перегрева (вдали от обогревающих приборов, ограждено от прямых лучей солнца), и не должно располагаться на проходе.</p> <p>Рекомендуется обеспечить зону отдыха/ожидания чистой подстилкой и не переворачиваемой поилкой для воды.</p> <p>Обеспечение водой осуществляется из водопровода, качество воды должно</p>	Текущий ремонт

						соответствовать ГОСТу. Допуск собаки - поводыря в учреждение возможен только при наличии документа, подтверждающего её специальное обучение и выдаваемого по форме и в порядке, утвержденном Приказом Минтруда России от 22.06.2015 № 386н «Об утверждении формы документа, подтверждающего специальное обучение собаки - проводника и порядка его выдачи». (ст. 15 п. 7 ФЗ № 181)	
			25. 26. 27. 28.	Отсутствуют указатели направления движения для инвалидов с названием конечной цели	К,О,С .Г,У	Рекомендуется предусмотреть указатели направления движения для инвалидов и МГН с названием конечной цели на высоте 1.5-2.0м и продублировать тактильными знаками размерами 0.15*0.15м на высоте 1.2-1.6м (ГОСТ 51671-2015) обустроить пристенные поручни с не травмирующими окончаниями вдоль путей движения, на уровне 0.9м от пола, на свободных от оборудования местах.	Текущий ремонт
			25. 26. 27. 28. 29. 30. 31.	Коридор не оборудован настенными поручнями для вспомогательного передвижения инвалидов.	О,С,У	Рекомендуется оборудовать пристенными поручнями на высоте 0.9м на свободных участках по пути движения к основным функциональным зонам.	Текущий ремонт
			25. 27. 29. 31.	В холлах и коридорах не везде оборудованы и не обозначены места отдыха (ожидания) для	К,О,С .Г,У	Оборудовать места отдыха (ожидания) для инвалидов и МГН скамьями с опорой для спины и подлокотником, рекомендуется обозначить их знаком доступности ГОСТ 52131-2019	Текущий ремонт

				инвалидов			
			30	В холле на первом этаже присутствует отдельно стоящая колонна.	С,У	Рекомендуется оградить колонну круговым поручнем на высоте 0,9м. Либо предусмотреть колесо отбойники вокруг колонн на высоте 0,05м.	Текущий ремонт
32	Лестница (внутри здания)	есть	34, 35	Не везде выделены контрастно проступи краевых ступеней лестничных маршей	С,У	Обустроить на проступях краевых ступеней лестничных маршей одну или несколько полос контрастных с поверхностью ступени. (например, желтого цвета), имеющих общую ширину 0,08-0,1м. Расстояние между контрастной полосой и краем проступи - 0,03-0,04	Текущий ремонт
			32, 33, 34, 35	Отсутствуют перила с двух сторон лестничного марша	О,С,У	Рекомендуется оборудовать перила на лестничных маршах на уровне 0,9м и 0,5м с обеих сторон, обеспечив ширину лестничного марша не менее 1,35м	Текущий ремонт
			32, 33, 34, 35	На перилах нет тактильных информирующих указателей этажей	С,У	На верхней или боковой, внешней по отношению к маршу поверхности поручней перил предусмотреть рельефные обозначения этажей, а также предупредительные полосы об окончании перил. СП 59 13330 2020 п.6.2.12	Текущий ремонт
33	Пандус (внутри здания)	нет					
34	Лифт пассажирский (или подъемник)	есть	32, 33	Отсутствует свободный доступ на второй этаж для инвалидов	К,О	Оборудовать доступ на второй и последующие этажи с помощью лифта, подъемного устройства, ступенькохода и другого оборудования	Капитальный ремонт Инд. решение с ТСР
35	Дверь (межкоридорная)	есть	36, 37	Отсутствуют таблички с названием функциональных зон коридоров	С,У	Рекомендуется установить информирующие тактильные таблички для людей с нарушением зрения с использованием рельефных знаков и	Текущий ремонт

						символов, а также рельефно-точечного шрифта Брайля с обозначением конечной цели. Разместить их рядом с дверью (дверным проемом) со стороны дверной ручки распашной двери и с левой стороны проемов по ходу движения, на высоте от 1,2 до 1,6м от уровня пола. ГОСТ 51131-2020	
			38, 39	В дверном проеме присутствуют одиночные ступени.	К,О,С ,У	Одиночные ступени не допустимы для инвалидов. Оборудовать одиночные ступени съездом с уклоном 1:12 по всей ширине ступени, либо оборудовать инвентарным пандусом по ширине одиночной ступени шириной не менее 0,9м и длиной не менее 1,0м. При капитальном ремонте демонтировать одиночные ступени. 6.4.1, 6.2.4 СП 59.13330.2020).	Текущий ремонт
36	Пути эвакуации (в т.ч. Зоны безопасности)	есть	25, 26, 27, 28, 29, 32, 33, 35	На путях эвакуации нет указателей направления движения для инвалидов.	К,О,С ,Г,У	Предусмотреть указатели направления движения для инвалидов, выполненных на свето-накопительных информационных табличках.	Текущий ремонт
			40	На плане эвакуации отсутствует обозначение путей движения для людей с инвалидностью	К,О,С ,Г,У	Разработать регламент и провести мероприятия, обеспечивающие безопасность посетителей в соответствии с требованиями Федеральных законов N 123-ФЗ и N 384-ФЗ с обязательным учетом психофизиологических возможностей инвалидов различных категорий, их численности и места	Текущий ремонт Организационные мероприятия

					<p>предполагаемого нахождения в здании (п. 6.2.19 СП 59.13330.2020). Разработать и отразить на планах пути эвакуации для людей с инвалидностью. При оформлении плана эвакуации учитывать, в том числе, особенности людей с дальтонизмом. Планы эвакуации с обозначенными путями эвакуации людей с инвалидностью расположить на высоте, доступной для визуального восприятия с кресла-коляски (низ на отметке не более 0.85м-1.3м от уровня пола (п. 6.4.2 СП 59.13330.2020).</p>	
			<p>Отсутствуют зоны безопасности. Не оборудованы доступные пути эвакуации со второго этажа для инвалидов.</p>	<p>К.О.С Г.У</p>	<p>Оборудовать доступные пути эвакуации со всех этажей здания. Если с каждого из этажей невозможно обеспечить своевременную эвакуацию всех инвалидов за необходимое время, то следует предусмотреть безопасные зоны с двухсторонней связью, в которых инвалиды могут находиться до их спасения пожарными подразделениями. На дверях, стенах помещений зон безопасности, а также путях движения к зонам безопасности установить эвакуационный знак Е 21 (ГОСТ Р 12.4.026). До оборудования зон безопасности предусмотреть использование «Самоспаса» - стула для эвакуации на каждом этаже. Не допускается предусматривать пути эвакуации для инвалидов по открытым наружным металлическим</p>	<p>Капитальный ремонт.</p> <p>Индивидуальное решение с ТСП</p>

						лестницам. (п.п. 6.2.25, СП 59.13330.2020)	
			42	Поручни лестничного марша на запасном выходе не контрастны по отношению к окружающей среде.	С.У	Поручни лестниц на путях эвакуации в общественных зданиях и сооружениях должны контрастировать с окружающей средой. В условиях темноты они должны иметь яркостной контраст за счет применения фотолюминесцентных материалов либо источников искусственной подсветки. (СП 59.13330 п. 6.2.29)	Текущий ремонт
			41, 43	На путях эвакуации присутствуют внешние лестничные марши, не продублированные пандусом.	К.О.С.У	Продублировать лестничные марши эвакуационных выходов пандусом с уклоном 1:20. Покрытие пандусов должно быть из твердых материалов, ровным, не создающим вибрацию при движении по нему СП 59.13330.2020 п. 5.1.11	Капитальный ремонт
			41, 43	Краевые ступени лестниц эвакуационных выходов не выделены контрастным цветом.	С.У	Обустроить на проступях краевых ступеней лестничного марша одну или несколько полос контрастных с поверхностью ступени, (например, желтого цвета), имеющих общую ширину 0,08-0,1м. Расстояние между контрастной полосой и краем проступи - 0,03-0,04м.	Текущий ремонт
			41, 43	Отсутствуют поручни (перила) с обеих сторон.	О.С.У	Оборудовать эвакуационный лестничный марш поручнями с двух сторон на высоте 0,9м. Поручень перил с внутренней стороны лестницы должен быть непрерывным по всей ее высоте.. (п.6.2.11 СП 59.13330.2020.) Требования к стационарным опорным	Текущий ремонт

						устройствам	
			44. 45	Присутствуют запоры в виде задвижек.	К.О.С	Демонтировать запоры в виде зацепок (задвижек). Рекомендуется установить дверные ручки нажимного типа (антипаника).	Текущий ремонт
Общие требования к зоне		Привести в соответствии с СП 59.13330.2020					

II Заключение по зоне:

Наименование структурно-функциональной зоны	Состояние доступности* (к пункту 3.4 Акта обследования ОСИ)	Приложение		Рекомендации по адаптации (вид работы)** к пункту 4.1 Акта обследования ОСИ
		№ на плане	№ фото	
Пути (путей) движения внутри здания (в т.ч. путей эвакуации)	ДЧ-И(С.О.Г.У)		23 - 45	Капитальный ремонт Индивидуальное решение с ТСП

Категории ДЧ-В - доступно полностью всем; ДЧ-И (К, О, С, Г, У) - доступно полностью избирательно (указать категории инвалидов); ДУ - доступно частично всем; ДЧ-И (К, О, С, Г, У) - доступно частично избирательно (указать категории инвалидов); ДУ - частично; ВНД - недоступно

Варианты решений: не нуждается; ремонт (текущий, капитальный); индивидуальное решение с ТСП; технические мероприятия - организация альтернативной формы обслуживания

Комментарии к заключению:

4. Зоны целевого назначения здания (целевого посещения объекта)

I. Результаты обследования:

Наименование функционально-планировочного элемента	Наличие элемента			Выявленные нарушения и замечания		Работы по адаптации объектов	
	есть/нет	№ на плане	№ фото	Содержание	Значимо для инвалида (категория)	Содержание	Виды работ
Кабинетная форма обслуживания	есть		46, 47, 48	Отсутствуют информационные таблички с названием кабинетов, групп, выполненные рельефно-графическим и рельефно-точечным способом	С,У	Установить таблички с указанием назначения кабинета (группы) на высоте 1,2-1,6м от уровня пола, выполненные рельефно-графическим и рельефно-точечным способом, со стороны дверной ручки на расстоянии 0,1-0,5м от дверного проема. Расположение информационной таблички должно позволять инвалиду приближаться к ней на расстоянии до 0,08 м, чему не должны мешать выступающие конструктивные и декоративные элементы стен, предметы мебели или распахивающаяся дверь (п. 6.5.9, 6.5.1.6.5.2, 6.2.1.4 – 6.2.1.6, 6.2.1.16, 6.2.1.17, 6.4.1 – 6.4.5 СП 59.13330.2020, ГОСТ Р 51671-2020).	Текущий ремонт
				Отсутствует система усиления звука	С,Г,У	Предусмотреть переносную индукционную петлю при реализации образовательных программ для инвалидов по слуху (п. 6.5.2, п. 6.5.3 СП. 59.13330.2020)	Текущий ремонт

Медицинский кабинет, изолятор	есть	46	Вход в кабинет не оборудован световым сигнализатором вызова пациента	С.Г. У	Входы в кабинеты оборудовать световыми сигнализаторами вызова пациента (п. 6.5.3. СП 59.13330.2020)	Текущий ремонт
		49	Отсутствует акустическая и тактильная системы информации	Г.С. У	Оснастить медицинский кабинет индукционной петлей. Рекомендуется использовать удаленный способ привлечения сурдопереводчика по «Skype» (системой онлайн-связи с сурдопереводчиком или специалистом, владеющим русским жестовым языком). (п.8.7.6 СП 59.13330.2020). Предусмотреть допуск сурдопереводчика и тифлосурдопереводчика.	Текущий ремонт
		49, 50	Кушетка и кровать не оборудована опорами для самоподнимания.	К.О	Оборудовать не менее 1 кушетки или кровати опорами для самоподнимания, в т.ч. линейными или угловыми поручнями рядом с кушеткой.	Текущий ремонт
Раздевалки в группах	есть	51, 52	Не предусмотрены шкафы для инвалидов	К.О, С.Г	Предусмотреть индивидуальные шкафы (не менее двух) высотой не более 1,7м, в т.ч. для хранения костылей и протезов, а для инвалида-колясочника с краю раздевалки предусмотреть разворотную площадку d=1,4м и скамью длиной не менее 3м, шириной не менее 0,7м и высотой от пола не более 0,5м. Вокруг скамьи должно быть обеспечено свободное пространство для подъезда кресла-коляски. При невозможности устройства островной скамьи следует	Текущий ремонт

					предусматривать вдоль одной из стен установку скамьи размером не менее 0,6x2,5м. Размер прохода между скамьями в общих раздевальных должен составлять не менее 1,2м. Высота крючков для размещения одежды, костылей и др. приспособлений должна быть не более 1,1м (п. 8.5.14 СП 59.13330.2020)	
		51. 52	Нумерация шкафов не выполнена рельефным шрифтом	С.У	Рекомендуется нумерацию доступных шкафов в раздевалках выполнить рельефным шрифтом по форме согласно архитектурному образу объекта. В доступных местах разместить алгоритм процесса одевания (раздевания) в тактильном исполнении	Текущий ремонт
Игровые комнаты	есть	53. 54. 55. 56	Не оборудованы места для детей-инвалидов.	К.О. С.Г. У	Оборудовать места для детей-инвалидов. При проведении занятий первые столы в ряду у окна и в среднем ряду следует предусмотреть для детей с недостатками зрения и дефектами слуха, а для детей, передвигающихся в кресле-коляске, выделить один-два первых стола в ряду у дверного проема. Предусмотреть проходы между игровыми зонами и столами шириной не менее 1,2м	Текущий ремонт
		54. 55. 56	Отсутствуют обозначенные границы игровых зон	С.О. У	Рекомендуется для слабовидящих детей границы игровых площадок обозначить рельефными наклеиваемыми полосами, либо использовать границы коврового покрытия	Текущий ремонт
		54.	Не везде есть		Обеспечить свободный	Орган

		55.	свободный доступ к шкафам с игровым оборудованием		доступ детей, в том числе детей с ограниченными возможностями здоровья, к играм, игрушкам, материалам, пособиям, обеспечивающим все основные виды детской активности Пр. МО №1155 от 21.01.2019г Предусмотреть свободное пространство перед игровым оборудованием диаметром не менее 0,9м	изация мероприятий
		53	Кабинеты, группы не оборудованы для занятий с детьми с ОВЗ	К.О, С.Г. У	Оборудовать помещения аудиовизуальным оборудованием (интерактивная доска, проектор, видеоувеличитель, телеаппаратура и т.п.) согласно пр. №1309 Минобр РФ. Предусмотреть специальные образовательные программы, методы и средства обучения, учебники, учебные пособия, дидактические и наглядные материалы, технические средства обучения коллективного и индивидуального пользования (включая специальные), средства коммуникации и связи.	Текущий ремонт
		53. 54. 56	Отсутствует специализированная мебель для инвалидов.	К.О	Рекомендуется предусмотреть специализированные столы – трансформеры (Стол рабочий для учащихся с детским церебральным параличом, регулируемый по высоте) и стулья с подлокотниками для детей-инвалидов.	Текущий ремонт
Спальные помещения	есть	57, 58	Не оборудовано и не обозначено спальное место для	К.О, С	Оборудовать и обозначить спальные места для детей-инвалидов на период пребывания инвалидов (кнопкой вызова, линейным или	Текущий ремонт

			ребенка-инвалида		угловым поручнем, подъемником для самоподнимания и др. оборудованием). Оборудовать специальные места для инвалидов (не менее 5% от общего числа мест), ближайшие к эвакуационному выходу.	
		57, 58	В спальнях не предусмотрено свободное пространство у кроватей	К	Обеспечить свободное пространство в спальном помещении для инвалида-колясочника у кровати диаметром не менее 1,4 м. Предусмотреть ширину прохода между кроватями не менее 1,2м	Текущий ремонт
Визуальная форма обслуживания	есть	59	Отсутствует информационная табличка с названием помещения, выполненная рельефно-графическим и рельефно-точечным способом	С,У	Установить табличку с указанием номера и назначения помещения со стороны дверной ручки, на высоте 1,2-1,6м от уровня пола, выполненную рельефно-графическим и рельефно-точечным способом, на расстоянии 0,1-0,5м от дверного проема (п. 6.5.9 СП 59.13330.2020)	Текущий ремонт
Музыкальный Спортивный зал	есть	60, 61, 62, 63	Зал не оснащен системой усиления звука, тифлотехническими приборами. Не выделено место для инвалида	Г,С, У	Оборудовать музыкальный зал индукционной петлей, установить тифлотехнические приборы, предусмотреть звуковое и визуальное дублирование информации. Выделить место для расположения сурдопереводчика с локальным освещением не менее 20лк. На время проведения массовых мероприятий предусмотреть скамью со спинкой и подлокотником	Текущий ремонт

						для размещения инвалида с ОДА установить знак «для инвалида». Места для инвалидов на кресле-коляске размещать вблизи эвакуационного выхода.
43	Прилавочная форма обслуживания	нет				
44	Форма обслуживания с перемещением по маршруту	нет				
45	Кабина индивидуального обслуживания	нет				
	Общие требования к зоне	Привести в соответствии с СП 59.13330.2020				

Заключение по зоне:

Наименование структурно-функциональной зоны	Состояние доступности* (к пункту 3.4 Акта обследования ОСИ)	Приложение		Рекомендации по адаптации (вид работы)** к пункту 4.1 Акта обследования ОСИ
		№ на плане	№ фото	
Зоны целевого назначения здания (целевого посещения объекта)	ДП-В		46 - 63	Текущий ремонт, организационные мероприятия

* Состояние: ДП-В - доступно полностью всем; ДП-И (К, О, С, Г, У) - доступно полностью избирательно (указать категорию); ДЧ-В - доступно частично всем; ДЧ-И (К, О, С, Г, У) - доступно частично избирательно (указать категорию); ДУ - доступно условно; ВИД - недоступно

** Вид работы из вариантов: не нуждается; ремонт (текущий, капитальный); индивидуальное решение с ТСР; технические мероприятия - организация альтернативной формы обслуживания


Комментарии к заключению:

Рекомендуется использовать имеющееся телекоммуникационное оборудование в информационных целях.

Название кабинетов, групп и залов рекомендуется выполнить на табличках с контрастным фоном в архитектурном стиле объекта.

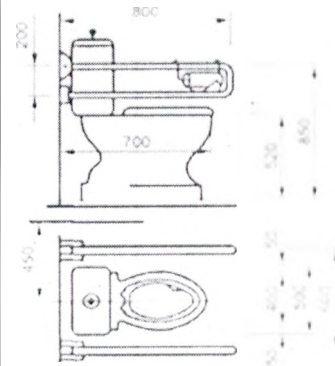
При создании условий для работы с детьми-инвалидами, осваивающими Программу, должны учитываться индивидуальная программа реабилитации ребенка-инвалида.

5. Санитарно-гигиенических помещений
I Результаты обследования:

Наименование функционально-планировочного элемента	Наличие элемента			Выявленные нарушения и замечания		Работы по адаптации объектов	
	есть/нет	№ на плане	№ фото	Содержание	Значимо для инвалида (категория)	Содержание	Виды работ
Туалетные кабинеты	есть		64	Отсутствует доступная туалетная кабина в общей уборной для инвалидов.	К.О.С. Г.У	<p>Предусмотреть 5% доступных кабин в общих уборных (не менее 1 в каждом блоке уборных. Доступная кабина в общей уборной должна иметь размеры в плане не менее, м: ширина - 1,65, глубина - 1,8. - СП.59.133302020 п.п.6.3.1, 6.3.2</p> 	Капитальный ремонт
			64	Ширина дверей 0,56м.	К.О.С. У	<p>Предусмотреть ширину дверных проемов не менее 0,9м в свету. Двери должны открываться наружу, в них должна быть предусмотрена возможность открывания снаружи СП 59.13330 2020 п.6.2.4</p>	Капитальный ремонт
			66	Отсутствует место для хранения кресла-коляски	К	<p>В кабине рядом с унитазом предусмотреть пространство не менее 0,75 м для размещения кресла-коляски. предусмотреть в туалетной кабине свободное пространство диаметром 1,4 м для разворота кресла-коляски</p>	Текущий ремонт

					(п.6.3.3 СП 59.13330.2020).	
		64	У дверей санитарно-бытовых помещений нет идентификации о местах, доступных для инвалидов: не установлены знаки доступности.	К,О,С, Г,У	Установить около дверей блоков туалетов информирующие тактильные таблички для людей с нарушением зрения с использованием рельефных знаков и символов, а также рельефно-точечного шрифта Брайля рядом с дверью со стороны дверной ручки на высоте от 1,2 до 1,6 м и на расстоянии 0,1-0,5 м от края двери (п. 6.3.6, 6.5.9, 6.3.6 СП 59.13330.2020; п. 4.3.8.2, приложение Г ГОСТ Р 52131-2019). Выключатели должны устанавливаться на высоте 0,85-1,1м	Текущий ремонт
		65, 66, 67	Отсутствуют крючки для костылей	К,О,С, Г,У	Оборудовать туалеты крючками для одежды, костылей и других принадлежностей на высоте не выше 1,3 м от уровня пола. (п.7.1 / 2, 7.3 / 5 Таблицы А3 Приложения А СП 136.13330.2012). Крючки должны быть прочно и надежно закреплены (п. 6.2 СП 35-101-2001). Обеспечить контрастность цвета крючков для одежды и крючка для костылей по отношению к цвету стены (п.6.3.3 СП 59.13330.20).	Текущий ремонт
		64	Не установлен знак доступности всех категорий инвалидов.		Установить знак доступности всех категорий инвалидов установить со стороны дверной ручки на высоте 1,5-2,5м.	Организационные мероприятия
		65, 66	Рядом с унитазом отсутствуют поручни	К,О,С	Установить в доступной кабине стационарные и/или откидные опорные поручни около унитаза. Кабина должна быть оборудована унитазом.	Текущий ремонт

имеющим опору для спины, высоту - 0,45-0,5 м и длину - 0,7 м (п. 5.3.3 СП 59.13330.2012; п. 6.3.3 СП 59.13330.2020).



Детские кабины санузлов оборудуют поручнями диаметром 30 мм на высоте в зависимости от возраста детей.

Расстояние от оси унитаза до поручня,

- от 3 до 4 лет - 300 мм

- от 5 до 8 лет - 305-320 мм

Высота сиденья унитаза,

- от 3 до 4 лет - 280 - 305 мм.

- от 5 до 8 лет - 305 - 380 мм

Высота поручня,

от 3 до 4 лет - 455-510 мм

от 5 до 8 лет - 510- 635 мм

В дошкольных учреждениях откидной поручень в кабинках детских туалетов не устанавливают.

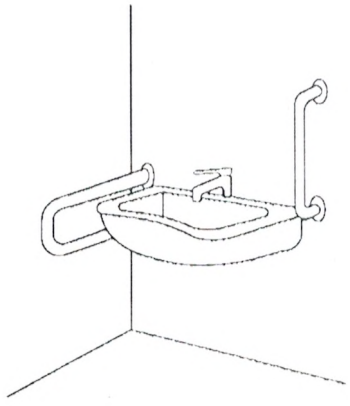
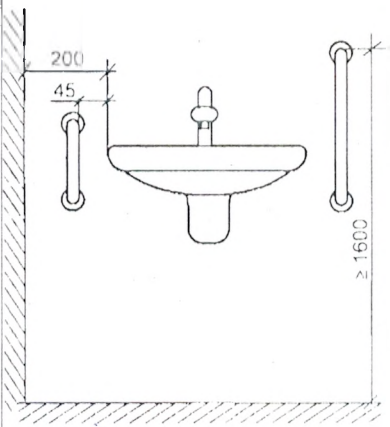
ГОСТ 51261-2022

64 Над входом в санитарно-гигиенические кабины не установлены световые мигающие оповещатели, срабатывающие при нажатии тревожной кнопки

К,О,С,
Г,У

Рекомендуется над входом в санитарно-гигиенические кабинки установить комбинированные устройства звуковой и визуальной (прерывистой световой) аварийной сигнализации, срабатывающие при нажатии тревожной кнопки с выводом на рабочее место администратора.
Установить знаки с/у

Текущий ремонт

			66. Ответствует кнопка вызова администратора (воспитателя)	К.О.С. Г.У	Оборудовать доступные кабины системой тревожной сигнализации или системой двухсторонней громкоговорящей связи. Рекомендуется установить кнопку вызова со шнурком с выводом на пульт администратора (охраны) на высоте 0.85м рядом с откидным поручнем (п. 6.3.6. СП 59.13330.2020)	Текущий ремонт
			66, 67. Ответствуют раковины для людей, передвигающихся на креслах-колясках	К.О	<p>Обеспечить возможность пользования раковиной в санузле людьми с инвалидностью (не менее 5% от всех раковин).</p>  <p>Расстояние от стены до края раковины на уровне пола (проем для ног) должно составлять не</p>  <p>менее 0,55 м ГОСТ 51261.2022</p>	Капитальный ремонт
			66. Раковины не	К.О.С.	В доступных кабинках у	Теку

			67	оборудованы кранами нажимного или сенсорного типа.	У	раковин для инвалидов в общих умывальных и универсальных кабинках уборных следует применять водопроводные краны с рычажной рукояткой и термостатом, а при возможности – с автоматическими и сенсорными кранами бесконтактного типа. Применение кранов с отдельным управлением горячей и холодной водой не допускается. СП 59.13330 2020 п. 6.3.9	ний ремонт
Душевая/ванная комната	нет						
Кухонная мойка	нет						
Общие помещения к зоне	Привести в соответствие с СП 59.13330.2020						

I. Заключение по зоне:

Категория	Состояние доступности* (к пункту 3.4 Акта обследования ОСИ)	Приложение		Рекомендации по адаптации (вид работы)** к пункту 4.1 Акта обследования ОСИ
		№ на плане	№ фото	
Санитарно-технических помещений	ДЧ -И(О.Г.У)		64 - 67	Капитальный ремонт

*ДП-В - доступно полностью всем; ДП-И (К, О, С, Г, У) - доступно полностью избирательно (указать категорию)
 ДЧ-В - доступно частично всем; ДЧ-И (К, О, С, Г, У) - доступно частично избирательно (указать категорию)
 УС - доступно условно, ВПД - недоступно
 **варианты: не требуется; ремонт (текущий, капитальный); индивидуальное решение с ТСР;
 решения невозможны - организация альтернативной формы обслуживания

Комментарий к заключению:

6. Системы информации на объекте
I. Результаты обследования:

Наименование функционально-планировочного элемента	Наличие элемента			Выявленные нарушения и замечания		Работы по адаптации объектов	
	есть/нет	№ на плане	№ фото	Содержание	Значимо для инвалида (категория)	Содержание	Виды работ
Визуальные средства	есть			Системы средств информации и сигнализации об опасности на объекте не предусматривают в комплексе визуальную информацию с указанием направления движения и названием конечной цели (места получения услуги)	К.О.С Г.У	Предусмотреть оборудование помещения визуальными средствами информации с указанием направления путей движения и мест получения услуги. В местах, где находятся недоступные для инвалидов элементы помещения, рекомендуется устанавливать указатели направления, указывающие путь к ближайшему доступному элементу (вход/выход, лестница и т.п.)	Текущий ремонт
				Не доработана ВЭБ страница организации	К.О.Г У.С	Доработать сайт с учетом г. N 12-МР от 26 апреля 2019г и ГОСТ Р 52872-2019 Рекомендуется разместить на сайте следующую информацию: - о доступности общественного транспорта, и доступности остановок общественного транспорта для людей с	Текущий ремонт

					<p>инвалидностью;</p> <ul style="list-style-type: none"> - о парковочных местах для автотранспорта инвалидов; - о доступности прилегающей территории объекта для людей с инвалидностью; - о доступности помещений - о наличии и правилах предоставления специальных сервисов и продуктов для людей с инвалидностью. - о наличии ассетивных технологий и устройств - о режиме работы учреждения - ответы на типовые, наиболее часто встречающиеся вопросы: <ul style="list-style-type: none"> - контакты для получения справочной информации в доступной для людей с инвалидностью форме. <p>(п.6.5.3 СП 59.13330.2020);</p>	
			Отсутствует информационный тактильный уличный стенд	К,О,С Г,У	Рекомендуется установить информационный тактильный уличный стенд	Текущий ремонт
			На дверях кабинетов не установлены таблички, выполнены рельефно-графическим и рельефно-точечным способом	К,С,У	Установить таблички с названием кабинетов на высоте 1,2-1,6м от уровня пола, выполненные рельефно-графическим и рельефно-точечным способом, со стороны дверной ручки на расстоянии 0,1-0,5м от дверного проема	Текущий ремонт
Информационно-коммуникационные технологии	есть		Места обслуживания лиц с дефектами слуха не оборудованы специальными	Г,С,У	Установить индукционные петли в местах обслуживания инвалидов по слуху. Для слабовидящих оборудовать помещения для обслуживания тифлотехническими	Текущий ремонт

			ми персональными приборами усиления звука. Отсутствуют тифлотехнические приборы		приборами. Рекомендуется использовать удаленный способ привлечения сурдопереводчика по «Skype» (системой онлайн-связи с сурдопереводчиком или специалистом, владеющим русским жестовым языком). (п.8.7.6 СП 59.13330.2020). Предусмотреть допуск сурдопереводчика и тифлосурдопереводчика.	
			Системы средств информации и сигнализации об опасности на объекте не предусматривают акустическую систему информации	С.Г.У	Установить систему информирующих средств, позволяющих ориентироваться на объекте (радиоинформаторы) Замкнутые пространства на объекте (кабины уборных, безопасные зоны и т.п.) рекомендуется оборудовать системой двусторонней связи с диспетчером или дежурным, снабженной звуковым и визуальным аварийными сигнальными устройствами	Текущий ремонт
45	Тактильные средства	есть	Отсутствуют тактильные предупреждающие указатели перед лестницами	С.У	Обустроить предупреждающие тактильно-контрастные указатели глубиной 0,5-0,6 м на расстоянии 0,3 м от внешнего края проступи верхней и нижней ступеней наружного лестничного марша.	Текущий ремонт
Общие требования к ЗОН		Привести в соответствие с СП 59.13330.2020				

II. Заключение по зоне:

Наименование структурно-функциональной зоны	Состояние доступности* (к пункту 3.4 Акта обследования ОСИ)	Приложение		Рекомендации по адаптации (вид работы)** к пункту 4.1 Акта обследования ОСИ
		№ на плане	№ фото	
Системы информации на объекте	ДП-И (С.К.О.У)			Текущий ремонт

ДП-В - доступно полностью всем; ДП-И (К, О, С, Г, У) - доступно полностью избирательно (указать категории)
ДЧ-В - доступно частично всем; ДЧ-И (К, О, С, Г, У) - доступно частично избирательно (указать категории)
ДУ - доступно условно, ВПД - недоступно
одни из вариантов: не нуждается; ремонт (текущий, капитальный); индивидуальное решение с ТСР;
решения невозможны - организация альтернативной формы обслуживания

Комментарий к заключению:

Система средств информационной поддержки и навигации должна быть обеспечена в пунктах движения, доступных для МГН, на часы работы учреждения.

Ссылочные документы:

1. Приказ Минтруда России от 25.12.2012 N 627 «Об утверждении методики, позволяющей объективизировать и систематизировать доступность объектов и услуг в различных сферах жизнедеятельности для инвалидов и других маломобильных групп населения, с возможностью учета региональной специфики».
2. Федеральный закон Российской Федерации № 181-ФЗ «О социальной защите инвалидов в Российской Федерации».
3. Федеральный закон от 30.12.2009 N 384-ФЗ «Технический регламент о безопасности зданий и сооружений»
4. Федеральный закон от 22.07.2008 N 123-ФЗ «Технический регламент о требованиях пожарной безопасности»
5. Федеральный закон от 1 декабря 2014 г. N 419-ФЗ «О внесении изменений в отдельные законодательные акты Российской Федерации по вопросам социальной защиты инвалидов в связи с ратификацией Конвенции о правах инвалидов»
6. Свод правил 59.13330.2020 «Доступность зданий и сооружений для маломобильных групп населения».
7. Постановления Правительства РФ от 29 марта 2019 г. N 363 «Об утверждении государственной программы Российской Федерации «Доступная среда»
8. ГОСТ Р 51261-2017 Устройства опорные стационарные реабилитационные. Типы и технические требования.
9. ГОСТ Р 51671-2020 Средства связи и информации технические общего пользования, доступные для инвалидов. Классификация. Требования доступности и безопасности.
10. ГОСТ Р 52875-2018 Указатели тактильные наземные для инвалидов по зрению. Технические требования.
11. Свод правил 136.13330.2012 «Здания и сооружения. Общие положения проектирования с учетом доступности для маломобильных групп населения».
12. Свод правил 113.13330.2012 «СНиП 21.02.99» Стоянки автомобилей».
13. ГОСТ Р 55555-2013 Платформы подъемные для инвалидов и других маломобильных групп населения. Требования безопасности и доступности. Часть 1. Платформы подъемные с вертикальным перемещением.
14. ГОСТ Р 55556-2013 (ИСО 9386-2:2000) Платформы подъемные для инвалидов и других маломобильных групп населения. Часть 2. Платформы подъемные с наклонным перемещением.
15. ГОСТ Р 52872-2019 Интернет-ресурсы и другая информация, представленная в электронно-цифровой форме. Приложения для стационарных и мобильных устройств, иные пользовательские интерфейсы. Требования доступности для людей с инвалидностью и других ограничениями жизнедеятельности (с Поправкой).
16. ISO 7001:2021 Graphical symbols -- Public information symbols.
17. Письмо министерства образования № 07-3199 от 29.07.2016
18. Приказ министерства просвещения № 465 от 03.09.2019г. «Об утверждении перечня средств обучения и воспитания, необходимых для реализации образовательных программ дошкольного образования, соответствующих современным условиям обучения, необходимого при осуществлении общеобразовательных организаций...»
19. Приказ от 09.11.2015г. № 1309 «Об утверждении порядка обеспечения условий доступности для инвалидов объектов и предоставляемых услуг в сфере образования, а также оказания им при этом необходимой помощи»
20. Федеральный Закон № 195-ФЗ от 10.12.1995г. «Об основах социального обслуживания населения в Российской Федерации»
21. Приказ министерства образования №1155 от 17.10.2013 (2019) «Об утверждении государственного образовательного стандарта дошкольного образования»